

## OPREDELITEV SOCIOLOGIJE



### Kaj je sociologija?

→ Je veda o družbi.

### *Razlaga besede sociologija:*

- **socio** = družben
- **logos** = najpogosteje ga prevajajo kot **razum, um**, pomeni tudi **besedo, govor**, pogost pomen je **razlaga, razlog**.

Veda je skupek znanj, postopkov in metod, ki preučujejo in razvijajo znanje o določeni temi, stvari.

Predmet proučevanja, s katerim se ukvarja sociologija, praktično predstavlja **del našega vsakdanjega življenja**. V življenju se namreč soočamo z različnimi ljudmi, družbenimi skupinami in organizacijami, kot so npr. vrtec, šola itd.

Sociologija je veda o družbi, ki se je osamosvojila šele **sredi 19. stoletja** v samostojno znanstveno panogo **iz filozofije**.

Zaradi razsežnosti svojega predmeta se je sociologija razdelila na:

- **OBČO SOCIOLOGIJO** (proučuje takšne pojave in procese, ki zadevajo celotne, globalne družbe).
- **VRSTE POSEBNIH SOCIOLOGIJ** (sociologija družine, sociologija religije, sociologija vzgoje in izobraževanja, sociologija kulture, sociologija politike, sociologija prava, sociologija mladine, sociologija morale ...).

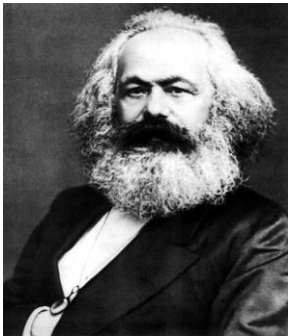
Kdo je sociolog? Sociolog je znanstvenik, ki deluje na področju sociologije.

Prvi sociolog je bil AUGUSTE COMTE, ki je tudi izumil pojem sociologije.



Pomembna sociologa sta še bila (in še mnogi drugi):

KARL MARX



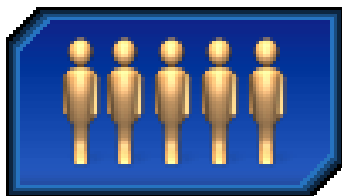
MAX WEBER



Najpomembnejša razlika med sociologijo in drugimi znanstvenimi disciplinami ni samo v predmetu poučevanja, temveč v načinu proučevanja – **sociološki pristop**.

## DRUŽBA

Kaj je družba? Družba je pojem, ki vključuje sistem »nevidnih«  
odnosov in razmerij.



V vsakdanjem govoru ga uporabljamo v različnih pomenih. Tako npr. pravimo, da se gibljemo v »dobri družbi«, za nekoga rečemo, da se giblje v »visoki družbi«, včasih rečemo, da je kriva »slaba družba« ...

Družba je množica različnih družbenih skupin. Kadar govorimo o družbi, mislimo na veliko število ljudi, ki so s pomočjo kompleksnih povezav združeni v številne **naravne ali umetne skupine**. Družbene skupine pa sestavljajo ljudje različnih ras, narodnosti, vere, socialnih položajev ...

Vsak posameznik je z vključevanjem v različne skupine na različne načine del družbe kot celote, torej posameznik se ne vključuje v družbo kot del ene družbene skupine, ampak kot del različnih družbenih skupin in organizacij. Posameznik je neposredno član neke družbe kot občan, državljan, šolar, član svoje družine, delavec v nekem podjetju in kot član številnih drugih organizacij in družbenih skupin.

Ljudje pogosto veliko zahtevamo od družbe, vendar se moramo zavedati, da smo dejansko vsi del družbe, torej vsi se moramo potruditi za izpolnitev pričakovanj in zahtev, ki jih postavljamo družbi. Res pa je, da zaradi velikega števila ljudi posameznik težko in zelo redko vpliva na spremembe in razvoj v družbi, zato imamo določene **družbene voditelje**. Voditelji pa lahko vplivajo na razvoj posameznih skupin in s tem tudi na razvoj družbe, imajo pa tudi določene dolžnosti do množice ljudi, ki so vključene v posamezne skupine.



**Najpomembnejša in najmočnejša družbena skupina je država, zato jo mnogi pojmujejo kot družbo.**

*Družbeno življenje dejansko poteka v skupinah* - posameznik pa z vključevanjem v te skupine sprejema **pravila in vrednote skupine**, v kateri je vključen, s tem pa tudi ravna drugače, kakor bi ravnal kot posameznik, neodvisen od družbenih interakcij.

**Povezanost ljudi temelji na:**

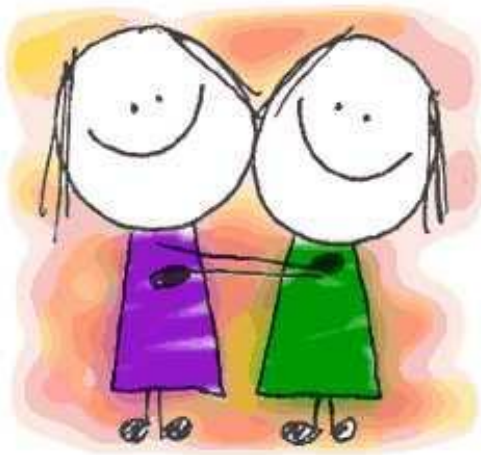
- skupni dejavnosti
- vzajemni odvisnosti in medsebojnem vplivu
- komunikacijah
- odnosih, ki izražajo povezanost
- skupnih vrednotah, normah, prepričanjih, stališčih
- občutkih pripadnosti – skupinska identiteta.

**Družbene ali socialne mreže predstavljajo enega od načinov socialnega povezovanja.**

V času svojega življenja vzpostavljamo številne neformalne stike in odnose z drugimi. S pomočjo teh odnosov ustvarimo svojo socialno mrežo. To so odnosi s sorodniki, prijatelji, znanci, sodelavci, sosedi ... Imamo pa tudi bolj površne stike, ki jih vzpostavljamo na večje razdalje.

Vsi socialni stiki predstavljajo t. i. socialni kapital. S tem označujemo število in kakovost stikov, ki jih ustvarja oseba prek socialnih mrež.

Socialna mreža je ustvarjena **hierarhično** – nekatere vezi so za nas pomembnejše kot druge.



## METODOLOGIJA SOCIOLOŠKEGA RAZISKOVANJA

Pri raziskovanju je zelo pomembna OBJEKTIVNOST raziskovalca.

**Pomembno je spoštovanje etičnega vidika pri izvajanju raziskave (moralna načela, etika ravnanja).**

Temeljni etični problemi s področja raziskovanja:

- potvarjanje in prirejanje rezultatov,
- kraja rezultatov in dela,
- nemarno delo,
- pristranska interpretacija rezultatov, apriorno odbijanje drugačnih teoretičnih izsledkov.

### Viri in načini zbiranja podatkov

Poznamo t. i.:

- **PRIMARNE VIRE** – podatke zbiramo sami.
- **SEKUNDARNE VIRE** – statistični podatki iz že opravljenih raziskav.

Zelo pomemben je **način prikazovanja podatkov**. Podatke navadno prikazujemo v tabelah, grafikonih ipd.

### **Kako brati tabele?**

- Naslov preberemo v celoti, ker lahko že v njem ugotovimo predmet analize.
- Pregledamo, ali tabelo spremljajo komentarji in pojasnila. Pod tabelo je ponavadi napisan tudi vir.
- Preberemo naslov kolone in vrstice, saj bolj natančno definirata zbrane podatke.
- Pregledamo enote, v katerih so podatki izraženi (pogosto jih je mogoče preračunati v odstotke).
- Vsaka tabela vsebuje tudi komentar, vendar si lahko »sliko« o informacijah v tabeli ustvarimo tudi sami.

**Graf: Volilna udeležba na lokalnih volitvah 2006 v Sloveniji (N=1023)**  
*Verjetnost udeležbe na lokalnih volitvah 2006*



Vir: E-mesečnik GfK Orange

## PROCES OBLIKOVANJA ZNANSTVENEGA SPOZNANJA

Znanstveno spoznanje predpostavlja, da v stvarnosti obstaja **določen red/zakovitost**, da dogodki niso povsem **naključni**, da je pojave, procese **moč raziskati** ter da med pojavi obstaja neka **povezanost**.

Naše najsplošnejše videnje pojava, povezanosti med pojavi, ki jih raziskujemo, izrazimo s trditvijo, ki jo imenujemo **hipoteza** ali **domneva**.

**1. HIPOTEZA ali DOMNEVA:** je predlog raziskovalca za razumevanje pojavov in procesov. Je predlog o obstoju, lastnostih ali določeni vrsti povezanosti med pojavi in procesi.

**2. SPREMENLJIVKA ali VARIABLA:** je pojav, lastnost ali značilnost, ki se spreminja, npr. spol, starost, izobrazba, zaposlenost, versko prepričanje ...

**3. KORELACIJA in VZROČNOST:** izraža stopnjo povezanosti med pojavi in/ali procesi. To pomeni, da določen pojav vpliva na drugega (npr. položaj družine na otrokov uspeh v šoli).

**4. VZORČENJE:** sociologe zanimajo lastnosti skupine ljudi. Te skupine (populacija) so lahko velike (npr. vsi srednješolci v Sloveniji ali pa kar vsi državljani Slovenije). POPULACIJA je skupnost vseh enot pojava, ki ga raziskujemo. Praviloma celotne populacije ne moremo vključiti v raziskavo, zato vključimo samo del populacije, ki ga imenujemo VZOREC, na podlagi katerega lahko sklepamo o celotni populaciji.



**Leonardo da Vinci**, znanstvenik, izumitelj, umetnik, raziskovalec



## **METODE SOCIOLOŠKEGA RAZISKOVANJA**

### **1. METODA OPAZOVANJA in OPAZOVANJA Z UDELEŽBO**

Raziskovalec v času, ko raziskuje, živi in dela s skupino, ki jo preučuje.

### **2. METODA EKSPERIMENTA**

Temeljna značilnost je namerno uvajanje spremenljivke, ki vpliva na spremembo predmeta. Eksperiment se izvaja ob hipotezi.

### **3. METODA SPRAŠEVANJA**

Je najpogostejša sociološka metoda. Najznačilnejši obliki te metode sta **INTERVJU in ANKETA**.

### **4. METODA ANALIZE DOKUMENTOV**

Omogoča študij posameznega procesa oz. pojava v daljšem časovnem obdobju in primerjanje zelo različnih skupin ljudi.

### **5. ETNOGRAFSKA METODA**

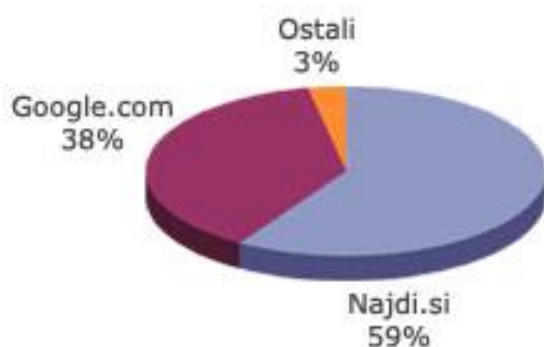
Je metoda poslušanja. Raziskovalec sliši tisto, na kar sam ne bi pomislil, omogoča boljše spoznavanje z resničnim življenjem.

## STOPNJE (FAZE) RAZISKOVALNEGA DELA

So posamezni koraki, ki jih moramo opraviti v raziskovalnem delu.

Stopnje raziskovalnega dela so:

- **OPREDELITEV PROBLEMA:** je postavljeno vprašanje (npr. Ali so dekleta v šoli uspešnejša od fantov in če so, zakaj?)
- **PREGLED LITERATURE:** je predhoden pregled literature in raziskav, ki na določenem področju že obstajajo.
- **OPREDELITEV HIPOTEZE:** v hipotezi izrazimo naše videnje odnosov med pojavi (to domnevo je treba dokazati ali pa zavreči).
- **IZBOR METOD:** odločimo se, kako zbrati podatke, ki jih potrebujemo zato, da preverimo naša hipotezo (npr. metoda spraševanja).
- **ZBIRANJE PODATKOV (GRADIVA, INFORMACIJ):** potrebno je voditi dokumentacijo, zbrane podatke je treba urediti in sistematično predstaviti.
- **ANALIZA REZULTATOV:** vzpostaviti je potrebno zvezo med zbranimi podatki in opredeljeno hipotezo ter interpretirati (razložiti) rezultate.
- **ZAKLJUČKI:** na podlagi analize rezultatov odgovorimo na raziskovalno vprašanje.



Raziskava: Delež obiska iz posameznih iskalnikov



## KULTURA

Beseda **KULTURA** je latinskega izvora (cultura) in je najprej pomenila **obdelovanje zemlje, gojenje, negovanje, tudi poljedelstvo**. V današnjem prenesenem pomenu označuje **tipično obnašanje ljudi** na osnovi tradicije, **splošne vzorce vedenja**, ki dajejo določeni skupini ljudi posebne označbe in posebno mesto v svetu.

**KULTURA** je tudi **umetnost**, se razširja na vse oblike duhovnega ustvarjanja, kar pomeni, da zajema tudi religijo, filozofijo, znanost.

Človeška družba ni možna brez kulture. Je način življenja ljudi, pripadnikov neke družbe.

### **Sestavine kulture:**

- **SIMBOLI**

Vsebinski pomen simbola je prenesen, predstavlja npr. državo, stranko, društvo, vsebina pa je določena. Poseben pomen imajo **metafore**, npr. svinja za grobjana, osel za neumnega, lisjak za zvitega ...



- **JEZIK**

Omogoča prenašanje in prevzemanje kulture. Pri jeziku gre za sistem glasovnih znakov. **Je sredstvo sporazumevanja** kot tudi kopičenja znanj, izkustev in vedenja. Jezik je tudi **dediščina**. **Govorica** je v osnovi družbeni pojav in le s pomočjo le-te je človek postal ustvarjalen.

- **VREDNOTE**

So ideje o tem, kaj je dobro in pravilno, za kar si je treba prizadevati.

- **NORME**

So družbeno pričakovani vzorci vedenja. So jasna pravila, kako se morajo ljudje obnašati v posameznih situacijah v odnosu do drugih ljudi. Izražene so **prepovedi** in **zapovedi**. Norme vedno spremljajo **sankcije**. Ločimo **pozitivne sankcije** (nagrade, pohvale, odlikovanja ...) in **negativne sankcije** (zapor, denarna kazen, smrtna kazen ...).

- **MATERIALNA KULTURA**

Sestoji iz vseh materialnih objektov, ki jih ustvarja določena kultura. Imenujemo jih **ARTEFAKTI**. To so: ceste, hiše, mostovi, nebotičniki, letala, rakete, kipi, slike, knjige, glasbena dela ...

## SPREMINJANJE KULTUR

- \* Najbolj pogost vzrok za kulturne spremembe si IZUMI in ODKRITJA (npr. izum elektrike je vplival na celotno organizacijo življenja).



- \* V sodobnem svetu vpliva na spreminjanje kultur proces GLOBALIZACIJE. To je proces ekonomskega, političnega, vojaškega ... povezovanja različnih družb in s tem kultur na svetovni ravni. Moderna družba je z razvojem transportnih sredstev in informacijske tehnologije omogočila, da so stiki med kulturami pogostejši. Govorimo lahko o **globalni ekonomiji**, kar se kaže v tem, da ljudje širom sveta uporabljamo enake potrošne dobrine. Katerekoli informacije o »drugih« lahko dobimo prek množičnih medijev, zato lahko govorimo o **globalnih komunikacijah**.

*Pomembna pojava v kulturi sta **ETNOCENTRIZEM in KULTURNI RELATIVIZEM**:*

- ***ETNOCENTRIZEM** je stališče, ko vse druge kulture ocenjujemo z vidika lastne kulture. Je povzdigovanje ene kulture. Že stari Grki so ocenjevali pripadnike drugih ljudstev kot barbore, za nekulturne in necivilizirane. V tem smislu bi lahko govorili o »višjih« in »nižjih« kulturah, čeprav vse kulture omogočajo njihovim pripadnikom preživetje. Zato etnocentrizem vodi v predsodke in **diskriminacijo**. Poudarjanje pomena rase pripelje do rasnih predsodkov – **antisemitizem**.*
- ***KULTURNI RELATIVIZEM** je stališče, po katerem so vse kulture med sabo enakopravne in zahtevajo enako spoštovanje.*



## KULTURNA PLURALNOST

Sodobne kulture so zelo slojevite, obstaja veliko različnih skupin, pri katerih se pojavljajo različni načini življenja.

Ljudje se med seboj razlikujemo po družbenem položaju, izobrazbi, generacijski pripadnosti, poklicnem udejstvovanju, religiozni ali etični pripadnosti – posledica tega je **KULTURNA PLURALNOST**.

### 1. SUBKULTURE

So skupine, ki v glavnem sprejemajo dominantno kulturo, vendar pa imajo nekatere posebne značilnosti. Oblikujejo se lahko na poklicni osnovi, na osnovi političnega, verskega prepričanja ... (npr. subkultura brezdomcev). Posebno pozornost sociologi namenjajo **MLADINSKIM SUBKULTURAM**.



### 2. »VISOKA« (ELITNA) in MNOŽIČNA KULTURA

- **MNOŽIČNA KULTURA** je kultura, ki jo proizvajajo **MNOŽIČNI MEDIJI – KULTURNA INDUSTRIJA**: širok krog občinstva, propaganda, razvedrilo. Sem prištevamo npr. »limonadaste« televizijske nadaljevanke, popularno glasbo ... Cilj proizvajalcev je dobiček. Pomembna je njena funkcija – to je razvedrilo, ker bi naj ljudje ob tej kulturi pozabili na tegobe vsakdanjega življenja.
- Nasproti množični kulturi je **ELITNA KULTURA ali »VISOKA« KULTURA**, ki naj bi bila edinstvena, izzivalna, poučna in bi naj razvijala okus za umetniško vrednost.



## SOCIALIZACIJA

*Socializacija ali vdružbljanje je najsplošnejši izraz za proces, s katerim se ljudje naučijo vzorcev obnašanja, ki veljajo v družbi. Gre za oblikovanje identitete, osebnosti.*

V tem procesu posameznik spoznava kulturo: norme, vrednote, prepričanja ...

Socializacija je vedno proces, ki **povezuje različne generacije**. To je odgovornost staršev in drugih odraslih, da **uvajajo** novorojena človeška bitja v **družbo in kulturo**, v katero so se rodila.



### **VRSTE SOCIALIZACIJE:**

Sociologija pozna:

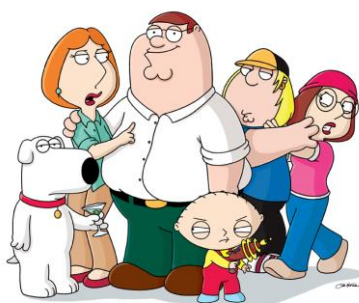
- **PRIMARNO socializacijo** (zajema obdobje zgodnjega otroštva in otrokove popolne nesamostojnosti in odvisnosti, otrok se seznanja s temeljnimi družbenimi pravili in se razvija kot osebnost, najpomembnejši dejavnik je družina).
- **SEKUNDARNO socializacijo** (začne se, ko posameznik že pozna osnovna družbena pravila in se začne vključevati v družbene institucije in ustanove (šola, cerkev ...)).
- **TERCIARNO socializacijo** (socializacija odraslih, je dodatno usklajevanje zrelega človeka z družbeno sprejemljivimi oblikami vedenja).

V rabi je tudi pojem **RESOCIALIZACIJA ali ponovna socializacija** – pojavi odklonskega vedenja, resocializacija kriminalcev, narkomanov, alkoholikov ...).

## DEJAVNIKI SOCIALIZACIJE

### 1. DRUŽINA

Družina je človekova prva družbena skupina, v kateri otroci pridobivajo prve izkušnje z drugimi ljudmi. Moč teh izkušenj je velika. Otroci lahko odraščajo v **različnih družinskih okoljih**: v družini z dvema (biološkima) staršema, v enostarševskih družinah, v reorganiziranih družinah, skrbniških družinah ... V modernih družbah se bivanje otrok v družini in s tem ekonomska odvisnost podaljšujeta. Kažejo se tudi **liberalni vzgojni stili** – delovanje staršev v smislu zagovornišтва.



### 2. VRSTNIKI

Otroci oblikujejo vrstniške skupine že zelo zgodaj v življenju, ker velik del dneva preživijo v vrtcu in kasneje v šoli. Skupno šolanje velikokrat vpliva na izbiro prijateljev za druženje zunaj šole. Skupina vrstnikov omogoča veliko **demokracijsko odnose**. Skupine vrstnikov omogočajo pridobivanje pomembnih **socialnih izkušenj**: v njih se posamezniki naučijo uveljavljati brez zaščite odraslih. Vrstniške skupine lahko predstavljajo tudi **subkulturno okolje**, ki mu dajejo močan pečat različni glasbeni stili (npr. rock, punk, rave ...).



### 3. ŠOLA

Šolanje je proces, ki ga opredeljujejo določeni predmeti, snov, ki jo je treba obvladati, postopki preverjanja znanja ... Z vidika socializacije je šola **prenašalka znanja** in tudi **prenašalka norm in vrednot**. Otroci se v šoli naučijo biti disciplinirani, naučijo se tekmovalnosti in usmerjenosti k dosežkom ... Vendar pa daje šola otrokom **prvo izkušnjo brezosebnih odnosov**.



### 4. MNOŽIČNI MEDIJI

Današnja družba je **družba množičnih medijev: elektronskih** (TV, računalniške igrice, medmrežje, video, radio) in **tiskanih** (časopisi, revije, knjige, plakati). Mediji **oblikujejo naše vrednote, ponujajo klišeje**, ki vplivajo na naša stališča. S ponujenimi vzorci vedenja **oblikujejo našo kulturo**. Postavljajo okvir, kaj je dobro in prav, kaj pa družbeno neugledno in nekoristno. **Pozitivna stran medijev:** hitro pridobivanje informacij. **Negativna stran medijev:** nasilje v oddajah in filmih.



## RESOCIALIZACIJA

Resocializacija ali ponovna socializacija je proces, v katerem se izničijo učinki prejšnje socializacije in sprejmejo nove oblike vedenja, vrednotenja in čustvovanja.

Gre za proces, v katerem se človek iz različnih razlogov bistveno »preoblikuje«. O resocializaciji najpogosteje govorimo, ko gre za pojave odklonskega vedenja v neki družbi, npr. resocializacija kriminalcev, narkomanov, alkoholikov ...



Obstajajo posebne organizacije, ki bi naj skrbele za **sistematično resocializacijo**.

To so: zapori, psihiatrične bolnišnice, komune za zdravljenje narkomanov ...



Te organizacije lahko imenujemo **totalne organizacije**. V takšnih organizacijah lahko pride do radikalnih sprememb osebnosti in vedenja.

**Vendar pa prisilna resocializacija ne daje vedno družbeno zaželenih učinkov.** Ljudje lahko zapor ali vzgojni zavod doživljajo kot krivico, kar poraja pri njih odpor. Po bivanju v takšni totalni organizaciji se vrnejo v prejšnje družbeno okolje, v katerem se zopet lahko obudijo prejšnji vedenjski vzorci.

V zvezi s tem govorimo tudi o **STIGMATIZACIJI** – ljudje, ki so del svojega življenja preživeli v zaporu, psihiatrični bolnišnici, komuni, lahko vse nadaljnje življenje nosijo oznako zapornika, prestopnika ...

Takšne oznake lahko preprečujejo vključitev v »normalno« življenje in spodbujajo vrnitev k prejšnjemu vedenju.



## DRUŽBENI NADZOR

Z družbenim nadzorom razumemo celo množico mehanizmov, postopkov in sredstev v obliki sankcij, katerih cilj je, da družba doseže in vzdržuje **KONFORMIZEM** (konformnost označuje ravnanje posameznika v skladu s pravili, pričakovanji in zahtevah družbe).

Ločimo:

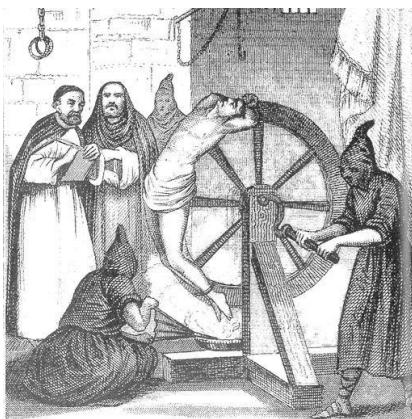
### **1. FORMALNI DRUŽBENI NADZOR**

To je uradni državni nadzor, ki temelji na **pravu** (pravnih normah in zakonih). Formalni nadzor izvajajo **institucije**: policija, tožilstva, sodišča, inšpekcije ... Ljudje, ki znotraj njih opravljajo nadzor, so za to posebej usposobljeni, izšolani. Nadzor je njihova poklicna (profesionalna) dejavnost.



**Temelj formalnega nadzora je oblast oz. moč.**

Nekoč je bilo kaznovanje usmerjeno k telesnemu kaznovanju. Le-ta so izvajali v javnosti kot spektakel in kot grožnjo drugim.



V Evropi in ZDA se je način kaznovanja spremenil na prehodu iz 18. v 19. stoletje. Kot osrednja kazen za kršenje formalnih družbenih norm se je uveljavil zapor.



V mehanizme formalnega nadzora so vključene tudi institucije:

- centri za socialno delo
- psihiatrične ustanove
- strokovnjaki, kot so psihologi, psihiatri, pedagogi, sociologi ...

## 2. NEFORMALNI DRUŽBENI NADZOR

**Temelji na nenapisanih pravilih**, ki pa so pogosto bolj učinkovita od vseh norm države. Neformalni nadzor je **sestavina socializacije**.

**Ta nadzor je spontan odziv okolice na določeno ravnanje.** Poleg negativnih so značilne tudi **pozitivne sankcije**, tj. pohvale in nagrade za zaželeno oz. pričakovano vedenje.



Med **negativne sankcije** spadajo: izogibanje, zasmehovanje, opravljanje, izobčenje, grožnje, zastraševanje ...



Zlasti v primarnih skupinah (v družini, med vrstniki ali prijatelji ...) je močno prisotna **čustvena komponenta**. Posameznik, ki se nezaželeno obnaša, lahko močno občuti sram in slabo vest.

Sredstvo neformalnega družbenega nadzora so tudi **množični mediji in država oz. politika**.

## DOJEMANJA IN OPREDELJEVANJA ODKLONSKOSTI

Dojemanja in opredeljevanja odklonskosti so tako vedno družbeno in kulturno pogojena.

Na splošno lahko rečemo, da so odvisna vsaj od naslednjih okoliščin oz. dejavnikov:

- **Kje oz. v kateri družbi je bilo dejanje storjeno.** Kar v eni družbi velja za odklonsko, je v drugi lahko popolnoma sprejemljivo. Na Nizozemskem je npr. dovoljeno prodajanje in uživanje marihuane.
- **Kdaj:** norme in pričakovanja glede sprejemljivega vedenja se spreminjajo v času. Npr. v antični Grčiji je bila zveza med starejšim moškim in mladim fantom (homoseksualnost) pojmovana kot najvišja oblika ljubezenskega odnosa. Do leta 1991 je bila homoseksualnost pojmovana kot duševna bolezen, ki jo je treba zdraviti. Danes lahko osebi istega spola skleneta zakonsko zvezo npr. v Nemčiji, Danski ..., v Sloveniji to ni dovoljeno.
- **Kdo** dejanje stori. Nosilci družbenega nadzora bodo mogoče krajo, ki jo je zagrešil mladoletnik, označili kot mladostno nepremišljenost.
- **Konkretne okoliščine,** v katerih se vedemo na določen način. Npr. pitje alkoholnih pijač je sprejemljivo na zabavi, ne pa na delovnem mestu.



## KRIMINALITETA

To so ravnanja, ki so opredeljena kot kazniva in za katera obstajajo vnaprej predpisane sankcije.

Sankcije so del kazenske prava. Kazensko pravo je niz predpisanih pravil (formalnih norm), ki prepovedujejo določena ravnanja in predpisujejo sankcije za kršitelje.

Pojem kriminaliteta tako lahko vključuje najrazličnejša dejanja: umore, kraje, vlome, posilstva, nasilje v družini, zlorabo otrok, spolno nasilje v družini ali na delovnem mestu, prostitucijo, nasilje v prometu, onesnaževanje okolja, izdelovanje in prodajanje nekaterih drog, uživanje drog ...

Storilci so lahko posamezniki ali organizirane skupine (organizirani kriminal).



V Sloveniji smo se v 90. letih 20. stoletja (po osamosvojitvi) srečali z vrsto kriminalnih dejanj, o katerih prej nismo veliko vedeli. To je bil npr. gospodarski kriminal (ljudje so vlagali prihranke v novonastala podjetja, ki so obljubljala visoke obresti, potem pa ostali brez obojega), tihotapljenje beguncev, trgovanje z ljudmi, mamili ... Povečalo se je tudi število umorov po naročilu.

Obstajajo tudi številna nesoglasja o tem, katera dejanja bi bilo treba z zakonom prepovedati, jih torej uvrstiti med kriminal, jih inkriminirati. In nasprotno: katera, doslej prepovedana ravnanja, bi bilo treba legalizirati.

Vprašanja obstajajo glede abortusa, evtanazije, legalizacije drog, prostitucije, smrtne kazni ...

## DRUŽBENA SLOJEVITOST V SODOBNIH DRUŽBAH

V modernih družbah so razlike med sloji bolj **zabrisane** kot so bile v preteklosti. **Danes se srečujemo z najbolj odprtim sistemom slojevitosti.**

**Kmečki sloj**, ki je v 1. polovici 20. stoletja predstavljal večino prebivalstva, se je v modernih družbah skrčil in predstavlja le nekaj odstotkov.



Po 2. svetovni vojni je **razvoj znanosti in tehnologije** povzročil širitev **industrializacije** v vseh državah, zato se je **povečal življenjski standard**. Dobrine, ki so si jih nekoč lahko privoščili samo posamezniki, so postale del množične potrošnje.



Nove tehnologije so zmanjševale število delovnih mest, začel pa je naraščati delež zaposlenih v **storitvenih dejavnostih**.

**Vse te spremembe so vplivale tudi na družbeno slojevitost v modernih družbah.**

Kljub vsemu pa lahko govorimo o 3 slojih:

- **nižji ali delavski sloj**
- **srednji sloj**
- **višji razred**

Nekateri dodajo še **t. i. »podrazred«** - to so ljudje na dnu družbene lestvice: brezposelni, neizobraženi, revni, brezdomci ...

- V **delavski razred** uvrščajo predvsem **t. i. ročne (manualne) delavce**. Imenujejo se tudi **»plavi ovratniki«**. Zanje so značilni nižji dohodki, nižja ugled in moč, nezanesljivost zaposlitve, majhne možnosti napredovanja ...



- S **srednjim razredom**, ki se imenujejo tudi **»beli ovratniki«**, mislimo **nemanualne delavce**, kot so trgovci, nižje uradniško osebje in nosilci intelektualnih poklicev. Ta sloj se je v modernih družbah zelo razširil, prišlo je do velikih sprememb v poklicni strukturi zaradi razvoja tehnologije. V storitveni sektor prištevamo šolstvo, zdravstvo, socialno varstvo ...
- V **višji razred ali razred bogatih** se uvršča zelo majhen delež ljudi, ki pa razpolaga z večino družbenega bogastva in ima najvišje dohodke. Pripadniki višjega razreda so večinoma lastniki proizvodnih sredstev, pa tudi vrhunski menedžerji, politiki ...

## DOLOČNICE DRUŽBENE SLOJEVITOSTI

Ljudje se delijo v sloje glede na:

- **ekonomsko stanje**
- **ugled**
- **moč**

Te določnice se ponavadi med seboj prepletajo.

Nizek dohodek navadno prinaša tudi majhen ugled in majhno družbeno moč (npr. tekstilna delavka) in obratno (npr. sodnik).

So pa tudi primeri, ko ima nekdo npr. ugoden ekonomski položaj, vendar nizek ugled (npr. profesionalni boksar).

V takšnih primerih govorimo o **statusnem neskladju**.

### *Ekonomsko stanje*

Temelji na **imetju** in **dohodku**. Imetje (bogastvo, premoženje) pomeni, da nekdo poseduje določene dobrine, dohodek pa prinaša tisto, kar pridobiva. Razlike med ljudmi so na tem področju osupljive: le nekaj več kot 200 ljudi na svetu poseduje premoženje čez 1000 milijard dolarjev in njihovo bogastvo se povečuje povprečno za 500 dolarjev na sekundo.



## Ugled

Je veliko težje določiti kot ekonomsko stanje. Izraža se s **spoštovanjem** in **priznanjem**, ki ga sami izražamo drugim, ali smo ga sami deležni od drugih v vsakodnevnih situacijah.

Človek pridobi ugled zaradi svojih osebnih lastnosti in sposobnosti, kot so: znanje, odkritost, zanesljivost, pripravljenost pomagati drugim ... Nekateri ljudje uživajo ugled v družbi že zgolj zato, ker zasedajo določene statuse, npr. zdravniki, državniki ... Nekateri ljudje pa skrbijo za pridobivanje ugleda tudi s statusnimi simboli, s katerimi izkazujejo pomembnost v družbi.



## Moč

**Opredelimo kot možnost, da posameznik ali skupina uresniči svoje cilje, vpliva na dogajanje v družbi v svojo korist in uveljavi svoje interese, četudi jim drugi nasprotujejo.**

Skupina ali posameznik, ki ima veliko moč, lahko vpliva na to, kateri interesi se bodo sploh predstavljali v družbi in kateri ne.



## DRUŽBENI STATUSI

Ljudje smo **družbena bitja**, zanima nas »**družbeno ozadje**« ljudi, s katerimi prihajamo v stik in z njimi komuniciramo – zanima nas njihovo **družbeni status**.

To pomeni, da nas zanima, s kom »imamo opravka« - zanima nas npr. poklic in delo neke osebe, ali je samska ali poročena, premožna ali revna, katere veroizpovedi je ...

**Ljudje namreč v družbi zasedamo številne družbene pozicije, položaje, ki jim pravimo tudi statusi.**

V **sociološkem smislu** označujemo z družbenim statusom različno **razvrščene (rangirane) in vrednotene družbene položaje**, s katerimi se povezujejo **družbene dobrine, kot so ugled, moč, dohodki ...**

Statusi so družbeno in kulturno opredeljeni, kar pomeni, da jim družba oz. kultura pripisuje določen ugled, veljavo, višjo ali nižjo družbeno vrednost.

Statusi:

### **1. PRIPISANI in PRIDOBLJENI STATUSI**

Ti so spol, etnična ali rasna pripadnost, verska pripadnost, družinsko poreklo.

### **2. KLJUČNI STATUS**

Je glavni status osebe, tisti, ki prevladuje nad drugimi in bistveno zaznamuje njeno življenje. Npr. nekdo je lahko vrhunski športnik, vendar v trenutku, ko javnost izve, da ima AIDS, postane to njegov ključni simbol.

### **3. STATUSNI SIMBOLI**

So zunanja znamenja, prek katerih sklepamo o družbenem statusu posameznika. Status je povezan z obsegom družbenih dobrin, kot so dohodki, ugled in moč. Gre za sklepanje o statusu osebe prek zunanjih znamenj, kot so videz, obleka, hiša, avto, način obnašanja.





## REVŠČINA

Niti najbolj razvitim sodobnim družbam v 20. stoletju **ni uspelo** ukiniti revščine. Spremenil pa se je **odnos do revščine**. Če se je v preteklosti revščina sprejemala kot samoumevna (npr. kot posledica božje volje), pa jo danes dojemamo kot **družbeni problem**.



### *Opredelitev revščine*

Kdaj govorimo o revščini? V **najširšem smislu pomeni družbeno nesprejemljive oblike neenakosti in s tem prikrajšanost na materialnem in socialnem področju** (dostopnost do izobrazbe, zdravja, kulturnih dobrin ...) ter **izločenost na družbeno obrobje** (socialna izključenost).

**Poznamo dve vrsti opredeljevanja revščine:**

#### *a. ABSOLUTNA REVŠČINA*

Kot revne lahko opredelimo vse tiste, ki živijo v tako slabih življenjskih pogojih, da ogrožajo njihovo življenje. Ta problem je največji v nerazvitih državah (npr. Afrika, kjer polovica otrok umre, preden dopolnijo 10 let zaradi lakote in bolezni). Danes zaradi pomanjkanja hrane umre 40 000 ljudi vsak dan ali 15 milijonov na leto.

**Katere so najnujnejše potrebe, ki morajo biti zadovoljene, da si ljudje zagotovijo preživetje? Hrana, obleka, stanovanje, osnovno zdravstveno varstvo.**



### *b. RELATIVNA REVŠČINA*

Potrebe so družbeno in kulturno določene. Revščino zato lahko opredelimo zgolj v odnosu do družbeno sprejemljivega načina življenja. **Zato najnujnejše potrebe, ki morajo biti zadovoljene, da si ljudje zagotovijo preživetje, ne moremo določiti za vse čase in vse družbe!** Tako v naši družbi npr. ni sprejemljivo, da v stanovanju nekdo nima tekoče vode, v neki drugi družbi pa je to sprejemljivo. **Takšnemu pristopu pravimo relativni koncept revščine oz. relativna revščina.**



**Kdo so v naši družbi tisti, ki jih revščina najbolj ogroža?**

- gospodinjstva, kjer ni nihče delovno aktiven (brezposelni),
- samska gospodinjstva s starejšimi od 65 let,
- najemniki v zasebnih stanovanjih,
- gospodinjstva, v katerih ima nosilec gospodinjstva samo osnovno šolo.

## DRUŽBENA MOČ IN OBLAST

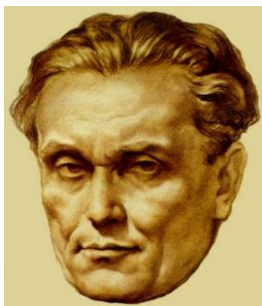
Moč pomeni zmožnost odločanja o ravnanju drugih. Je sposobnost, da svoje interese uveljavimo kljub nasprotovanju drugih.

Razlikujemo 3 tipe oblasti:

- **TRADICIONALNA OBLAST:** plemenske in fevdalne družbe; vladarji naj bi vladali z božjo voljo, oblast so dedovali.



- **KARIZMATIČNA OBLAST:** osebe se predstavljajo v izjemnih osebnih lastnostih, sposobnostih vodij; npr. Buda, Tito, Hitler ...



- **RACIONALNO-LEGALNA OBLAST:** je oblast jasnih pravil, zakonov in predpisov ter ne oseb; ljudje se podrejuje oblasti, ker sprejemajo pravni red (npr. človek se podredi odločitvam davčne inšpektorice zaradi pravnega reda in ne kakšnih njenih posebnih osebnih lastnosti).

## POLITIKA IN DRŽAVA

### a. POLITIKA

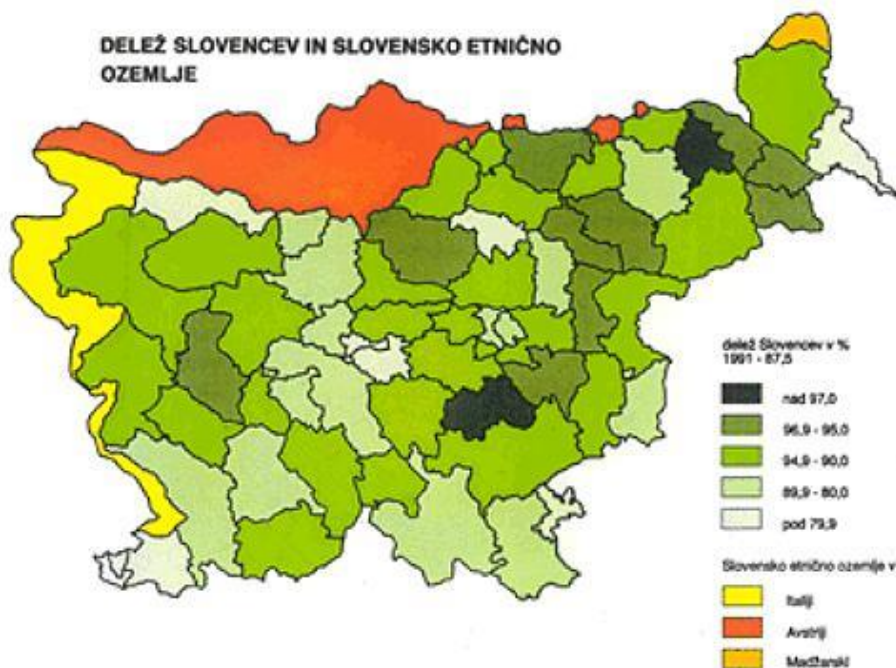
Kaj je politika?

- *Je boj za oblast, ki posameznikom in skupinam, ki se dokopljejo do nje, zagotovi nadvlado nad družbo.*
- *Je prizadevanje, da bi zagotovili red, stabilnost in pravičnost.*

### b. DRŽAVA

Kaj je država?

- *V širšem pomenu besede je geografsko-politična tvorba, ki je opredeljena z OZEMLJEM (teritorijem), PREBIVALSTVOM in OBLASTJO.*
- *V ožjem pomenu besede je država zapleten sistem političnih institucij (parlament, vlada, sodišča, upravni organi ...), ki izvajajo oblast.*  
Moderne politične institucije temeljijo na delitvi na zakonodajno, izvršno in sodno oblast.



## POLITIČNI SISTEMI

*Merilo razlikovanja med političnimi sistemi je odnos med državno oblastjo in prebivalstvom (ljudstvom).*

Glede na to lahko razlikujemo 2 temeljni obliki političnih sistemov:

### *a. DEMOKRACIJO (vlada ljudstva)*

Je oblika političnega sistema, kjer je državna oblast **izvoljena** in **zamenljiva**. Državljeni so svobodni in enaki, imajo politične pravice: **volilna pravica** in **pravica političnega združevanja**.

- **Neposredna demokracija**: odločanje o družbenih zadevah – referendum, plebiscit.
- **Posredna (predstavniška) demokracija**: odločitve sprejemajo izvoljeni predstavniki – poslanci.

Pomemben element je **politična participacija** – tj. poseganje državljanov v delovanje političnega sistema.

### *b. AVTOKRACIJO (samovlada)*

Pri avtokraciji razlikujemo:

- **Avtoritarno državo**: ne priznava raznolikosti družbenih interesov in omejuje temeljne in politične pravice, državljeni nimajo možnosti izbirati različnih političnih strank ... Primer takšne države je bivša Jugoslavija, Kitajska, Kuba ...



- **Totalitarizem**: v ospredju je boj proti sovražniku, nasilje nad državljani, ne spoštuje človekovih pravic, ni delitve oblasti ... Primer: nacizem, fašizem, stalinizem ...

## POLITIČNE STRANKE IN INTERESNE SKUPINE

### Politične stranke

**So organizacije, ki poskušajo z volitvami priti na oblast. Delujejo kot posrednik med ljudstvom in državno oblastjo.**

Različne politične stranke bi naj zastopale interese, cilje, pričakovanja različnih posameznikov in družbenih skupin.

Politične stranke se razlikujejo po tem, h kateri skupini potencialnih volilcev se obračajo: npr. kmetom, delavcem, izobražencev, upokojencem, nižjemu ali srednjemu družbenemu sloju ...

### Interesne skupine

**So skupine, organizacije in združenja, ki se od strank razlikujejo po tem, da ne nastopajo na volitvah in nimajo namena priti na oblast.**

Delimo jih na:

- **zaščitene interesne skupine:** sindikati, poklicna in profesionalna združenja.
- **ciljne interesne skupine:** skupine za varstvo okolja, proti jedrskim elektrarnam, proti mučenju živali ...

Te skupine delujejo tako, da pritiskajo na državo in politične stranke. Njihovo delovanje se izraža z javnimi protesti, pisanjem peticij, terorističnimi napadi ...



## VOLITVE

**V sodobnih demokratičnih državah so volitve osrednji politični dogodek, v katerem se odloča o tem, kdo bo imel državno oblast.**

Politične stranke predlagajo kandidate za opravljanje državnih funkcij. Vsaka stranka v **t. i. predvolilni kampanji** prireja zborovanja, pritegniti želi čim več volilcev, pozornost pritegujejo s plakati, svoje programe predstavljajo v medijih, v medijih potekajo soočenja med kandidati ...



Na volilno udeležbo vpliva **več dejavnikov**. Volitev se manj udeležujejo mlajši, manj izobraženi in revnejši, pripadniki manjšin, gospodinje, starejši ljudje ...

Mnogi ljudje volijo določeno stranko zaradi **tradicije**, ker so jo volili že večkrat. Nekateri volijo zmeraj drugače glede na program, ki ga stranke ponujajo. To imenujemo **instrumentalni model volitev**.

Pojavljajo se tudi **t. i. taktične volitve oz. negativne volitve**, ko ljudje volijo določeno stranko le zato, da bi preprečili prihod drugi stranki na oblast.



Na splošno velja, da se volilci odločajo na podlagi:

- programa stranke,
- simpatij do članov stranke,
- osebnostnih lastnosti vodje stranke,
- ciljev stranke.

## SLOVENSKI PARLAMENT

Je sestavljen iz državnega zbora in državnega sveta.

- **Državni zbor**

**Zakonodajno funkcijo** opravlja državni zbor, ki predstavlja vse državljane. Šteje **(88 + 2) tj. 90 poslancev**, ki so izvoljeni za **štiri leta**. V državni zbor se vedno izvoli tudi en poslanec italijanske in madžarske skupnosti.

Poslanci uživajo poslansko imuniteto (nedotakljivost). Poslanec ni kazensko odgovoren za mnenje ali glas, ki ga je izrekel na sejah državnega zbora ali na sejah njegovih delovnih teles.

### *Funkcije državnega zbora:*

- Zakonodajna funkcija** – državni zbor sprejema in izdaja zakone.
- Volilna funkcija** – državni zbor voli tem imenuje in razrešuje predsednika vlade in ministre, sodnike ustavnega sodišča, sodnike, varuha človekovih pravic.
- Nadzorna funkcija** – odloča o zaupnici in nezaupnici vladi, o interpelacijah zoper ministre, o obtožbi predsednika republike ...

- **Državni svet**

Je poseben organ, ki ga sestavljajo predstavniki socialnih, gospodarskih, poklicnih in lokalnih interesov. Svet ima **40 članov** (4 predstavnike delodajalcev, 4 delojemalcev, 4 kmetov, obrtnikov in samostojnih poklicev, 6 negospodarskih dejavnosti ter 22 lokalnih interesov). Izvoljeni so za pet let.

### **Funkcije državnega sveta:**

- državni svet lahko predlaga sprejem zakona,
- zahteva lahko parlamentarno preiskavo,
- državnemu zboru lahko predstavi vprašanja iz njegove pristojnosti,
- lahko da **VETO** (odložitev) na sprejeti zakon.



## PREDSEDNIK REPUBLIKE

*Predsednik republike kot šef države predstavlja Republiko Slovenijo, doma in v tujini, ter je vrhovni poveljnik njenih obrambnih sil.*

**Slovenskega predsednika izvolimo na neposrednih, splošnih in tajnih volitvah, in sicer za pet let, vendar največ dvakrat zaporedoma.**

**Ustava predsedniku republike odreja naslednje pristojnosti:**

- predstavlja državo in poveljuje obrambnim silam,
- razpisuje volitve v državni zbor, razglašča zakone,
- imenuje državne funkcionarje,
- postavlja in odpoklicuje veleposlanike in poslanike republike,
- izdaja listine o ratifikaciji,
- odloča o pomilostitvah,
- podeljuje odlikovanja in častne naslove,
- opravlja druge zadeve določene z ustavo,
- sme zahtevati sklic izredne seje državnega zbora,
- predlaga državnemu zboru kandidata za predsednika vlade,
- predlaga izvolitev 5 članov sodnega sveta,
- predlaga izvolitev ustavnih sodnikov, varuha človekovih pravic.

## VLADA RS

Če je predsednik republike trajno ali začasno zadržan, če umre, odstopi ali mu sicer preneha funkcija predsednika, opravlja funkcijo predsednika **predsednik državnega zbora**.

Vlada RS je osrednji organ izvršilne oblasti in najvišji organ državne uprave.

Vlada vodi, usmerja in usklajuje izvrševanje zakonov in drugih splošnih pravnih aktov, ki jih sprejme državni zbor.

Vlado sestavljajo:

- **predsednik vlade** in
- **ministri**.

Predsednika vlade izvoli državni zbor na predlog predsednika republike z večino glasov vseh poslancev. Na predlog predsednika vlade nato državni zbor imenuje ministre. Ministri so skupaj odgovorni za delo vlade, vsak minister pa tudi za delo svojega ministrstva.

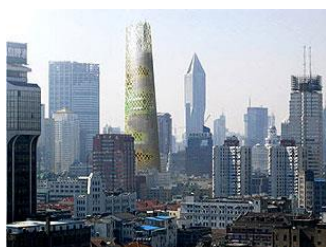
# GOSPODARSKE IN DRUŽBENE SPREMEMBE

## 1. INDUSTRIALIZACIJA

Proces nastajanja in razvoja industrije je povezan s **tehnološkimi odkritji** v 17. 18. stol. Bistveno so se spremenili načini in vrste proizvodnje. V tradicionalni družbi je prevladovalo poljedelstvo, živinoreja, tudi obrt in trgovina. Prevladovala je naravna proizvodnja oz. samooskrbno gospodarstvo.

## 2. URBANIZACIJA

**Je nastajanje mest in gibanje prebivalstva k življenju v mestih.** V sodobnih modernih družbah večina prebivalstva živi v mestih, zato jih lahko opredelimo kot urbane družbe. Urbanizacija je tesno povezana z industrializacijo.



Rast mest je bila tudi posledica hitrega naraščanja prebivalstva. Mesta so danes večja kot so bila kdajkoli v zgodovini. Razvoj mest je hkrati spremenil tudi življenje na podeželju: razvoj transportnih in komunikacijskih sredstev, razširjenost medijev ...

### Pomen urbanizacije:

- individualna svoboda,
- različnost življenjskih stilov,
- zadovoljevanje zaposlitvenih, kulturnih, izobraževalnih ... potreb.

### c. RAZKROJ STANOVSKÉ DRUŽBE in OBLIKOVANJE ODPRTEGA SISTEMA SLOJEVITOSTI

V procesih modernizacije se je **razkrojila stanovska fevdalna družba** in se preoblikovala v **razredno**, to seveda ne pomeni, da so se družbene enakosti kaj zmanjšale, nasprotno, celo povečujejo se.

Ampak nastale so pomembne spremembe na področju pismenosti, razmerje med izobraženimi in neizobraženimi so se zmanjšale, za večino prebivalstva se je dvignil življenjski standard, ženske in moški so postali enakopravni ...

## DRUŽBENA MOBILNOST

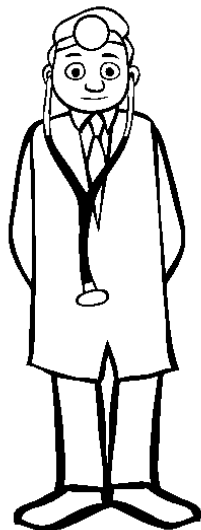
V modernih družbah so možnosti, da človek **spremeni** svoj položaj **znotraj enega sloja** ali **preide v višji ali nižji sloj** – to imenujemo **DRUŽBENA MOBILNOST (giblјivost, prehodnost)**.

Poznamo več vrst mobilnosti:

- **horizontalna mobilnost** – človek ostane znotraj istega sloja, spremeni pa poklic (npr. administrator postane trgovec);
- **vertikalna mobilnost** – posameznik se dvigne v višji sloj (npr. s poroko) ali zdrsne v nižji sloj (degradacija);



- **znotrajgeneracijska mobilnost** – do spremembe položaja pride v eni generaciji (npr. trgovec postane vodja trgovine);
- **medgeneracijska mobilnost** – otroci dosežejo višji ali nižji status kot starši (npr. hčerka kuharice postane zdravnica).



## STARANJE PREBIVALSTVA

Različno stari ljudje običajno zelo različno gledajo na lastno staranje. V mlajših zrelih letih ga bolj ali manj ignorirajo, kasneje pa vse bolj prihaja v ospredje njihovega življenja. Ne glede na to, pa smo ljudje nagnjeni k temu, da zelo težko sprejmemo dejstvo, da smo stari. Stari so v naših očeh običajno drugi. Veliko manj kot o staranju posameznika pa ljudje razmišljajo o staranju prebivalstva, čeprav se tudi to lahko stara. V preteklosti ni bilo veliko razlogov za razmišljanje o staranju prebivalstva, saj so bila prebivalstva mlada, visoko starost pa so dosegli le redki posamezniki.



Biti star v Evropi ali v Afriki je bistveno različna izkušnja. V Evropi lahko postavimo mejo, ko nekdo postane star na 65. leto.

V zadnjih desetletjih se je v Sloveniji do te starosti upokojila že velika večina delavcev. Podaljševanje izobraževanja, še posebej univerzitetnega, pa utegne v prihodnosti v Sloveniji premakniti to mejo precej višje.

Z naraščanjem starosti se število kroničnih bolezni na posameznika povečuje.

## Literatura:

- mag. Mirjam Počkar: Teme iz sociologije, DZS, Ljubljana 2013
- mag. Mirjam Počkar: SOCIOLOGIJA, učbenik za sociologijo v 4. letniku gimnazijskem izobraževanju, DZS 2014
- Andreja Berle in drugi: UVOD V SOCIOLOGIJO, DZS, Ljubljana 1998
- Andreja Barle Lakota , Mirjam Počkar , Tanja Popit , Stanislav Andolšek: UVOD V SOCIOLOGIJO, učbenik za sociologijo v 2. oz. 3. letniku gimnazijskega in srednjega tehniškega oz. strokovnega izobraževanja, DZS 2010
- Spletno gradivo in članki

Zbrala in zredila: Simona Brlek, prof.